

Genus. Liparus. Oliv.

germanus

fusco-maculatus

funestus

dirus

tenebrioides

bajulus

pineti

arcticus

geometra

carinatus

coloni

derasus

porcatus.



Genus. Liparus. Oliv.

germanus

fusco-maculatus

funestus

dirus

tenebrioides

bajulus

pineti

arcticus

geometra

carinatus

coloni

derasus

porcatus.



QL  
596  
C9  
C97  
1900  
Box 1  
RB  
Ent.



DEI

1 A

DSI



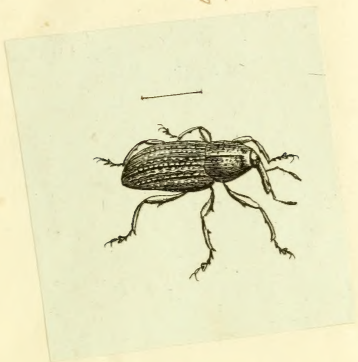




Oliv. Ent. No. 83. pl. 29 fig. 300.

No. 172

*Melichthys*  
*caliginosa*.



France  
Anglet  
Allouagne.



Oliv. Ent. n<sup>o</sup> 83. pl. 42. fig. 302

99. 173

*Melolontha casta*



1

Fava —



Ohio. East. No. 88.

July 22. Fig. 301

No. 174

*Hymenochorus argyrea*.



(Caroline)



pl. 9. fig. 90

*Nov. Nidivora*







Older Nat. Hist. 89

pl 34 fig 516

1716

ceadivictor?



516.

Caryocorus.



of Ent. 91083 - pl. 3. fig. 31.

(91083)

*Agathidium*  
*ocellatus*



Amer. Meridionale



pl. 12. fig 169

N<sup>o</sup>. 169

*Rhynduchus Holbein*



175

Leg. de femme. Esperance

9 7



oliv. Ent. - No 83. Jul. 22. Aug. 29

N<sup>o</sup> 166

Myricetæus Strip



Caprine





990. 171.

Cat. Ent. 910. 88. Pl. 22. fig. 296

*Leopoldus*.



*Indes. orientales*



Sci. Nat. 410. 83. pl. 22 fig. 294

410. 175)

*Mygasterhormius fasciculatus*



*Mygasterhormius*



Non Alameda



pl. 1. 7. a



Oliv. Ent. No. 88. pl. 12. fig. 198

(No. 168)

*Meloe pilipes*



1818





Oliv. Ent. 11083.

pl. 22. fig. 299.

no. 169

*Myrmecurus Stalua*



—

11083.



Stev. Ent. 010. 88.

pl. 22 fig. 197

(No. 170)

*Ulysses* - *keropi*



*Ulysses orientalis*



Synonymia.

GEN.

*Rhynchænus*

- *Rhynchænus*
- Clair. Latr
- Fabr.
- *Orchestes* Illig
- *Curculio* Linn
- Geoff. Degeer
- Oliv.

N.º 281.

*Curculio oliv. Dis.º*  
(*Orchestes*)

SPECIES.

1	<i>Scutellaris</i> ol. f. n.º	26	f. n.º
2	<i>Alni</i> ol. f. n.º	27	f. n.º
3	<i>Melanocepalus</i> f. n.º	28	f. n.º
4	<i>Lonicerae</i> ol. f. n.º	29	f. n.º
5	<i>Rufus</i> ol. f. n.º	30	f. n.º
6	<i>Ilicis</i> ol. f. n.º	31	f. n.º
7	<i>Pilosus</i> ol. f. n.º	32	f. n.º
8	<i>Calcar</i> ol. f. n.º	33	f. n.º
9	<i>Portorum</i> ol. f. n.º	34	f. n.º
10	<i>Salicis</i> ol. f. n.º	35	f. n.º
11	<i>Salicis</i> pauc. f. n.º 13	36	f. n.º
12	<i>Viola</i> ol. f. n.º	37	f. n.º
13	--- pauc. f. n.º 16	38	f. n.º
14	<i>Populi</i> ol. f. n.º	39	f. n.º
15	--- pauc. f. n.º 19	40	f. n.º
16	<i>Viminalis</i> ol. f. n.º 25	41	f. n.º
17	f. n.º	42	f. n.º
18	f. n.º	43	f. n.º
19	f. n.º	44	f. n.º
20	f. n.º	45	f. n.º
21	f. n.º	46	f. n.º
22	f. n.º	47	f. n.º
23	f. n.º	48	f. n.º
24	f. n.º	49	f. n.º
25	f. n.º	50	f. n.º

1917  
No. 1000  
1000

1000

Orchestes oliv

figures des Entomologie d'Olivier  
manquant à cette collection

N° des l'yeux. Noms N° des figures plates

36 - - - B. viminalis pl. 39 p. 480 a. b. c. d. e. f. g. h. i. j. k. l. m. n. o. p. q. r. s. t. u. v. w. x. y. z.





Collec. Nat. Hist. Brit. Mus. vol. 1, p. 10, t. 6.

family: 100-9.

*Atta fabae* *caeruleo-nigra*



*Atta fabae*





Obs. Nat. Hist. pt. 1. Pl. Tab. 10.

(1774)

Long. 400-8

*Aporrhoea angulata*



Faint handwritten notes at the bottom of the page, possibly describing the specimen or the artist's details.



GEN.

*Brachyrhinus*

*Curculio* of Div. 8<sup>o</sup>  
(*Curculio*)

- *Brachyrhinus*
- *Latre.*
- *Curculio*
- *Lin. Geoff.*
- *Degeer fab*
- *Div. Clair.*

N.º 277

SPECIES.

- |                                 |  |
|---------------------------------|--|
| 1 <i>imperialis</i> of f. n.º   | 26 <i>lætus</i> of f. n.º              |
| 2 <i>fastuosus</i> of f. n.º    | 27 <i>Cyperascens</i> of f. n.º        |
| 3 <i>sumptuosus</i> of f. n.º   | 28 <i>elegans</i> of f. n.º            |
| 4 <i>nobilis</i> of f. n.º      | 29 <i>longimanus</i> of f. n.º         |
| 5 <i>Chrysis</i> of f. n.º      | 30 <i>acuminatus</i> of f. n.º         |
| 6 <i>regalis</i> of f. n.º      | 31 <i>incanus</i> of f. n.º            |
| 7 17-punctatus f. n.º           | 32 ——— panz — f. 19 n.º 8              |
| 8 19-punctatus f. n.º           | 33 <i>proteus</i> of f. n.º            |
| 9 <i>Cretaceus</i> of f. n.º    | 34 <i>graminicola</i> of f. n.º        |
| 10 <i>religiosus</i> of f. n.º  | 35 <i>Viridis</i> of f. n.º            |
| 11 <i>aurifer</i> of f. n.º     | 36 <i>pollinosus</i> panz f. 19 n.º 4. |
| 12 <i>decorus</i> of f. n.º     | 37 <i>Sagittarius</i> of f. n.º        |
| 13 <i>pulcher</i> of f. n.º     | 38 <i>pallidus</i> panz f. 19 n.º 9    |
| 14 <i>quadrilineatus</i> f. n.º | 39 <i>torridus</i> of f. n.º           |
| 15 <i>bivittatus</i> of f. n.º  | 40 <i>Curvipes</i> of f. n.º           |
| 16 <i>glauca</i> of f. n.º      | 41 <i>juvenis</i> of f. n.º            |
| 17 <i>marginellus</i> of f. n.º | 42 <i>Squamifer</i> of f. n.º          |
| 18 <i>impressus</i> of f. n.º   | 43 <i>obscurus</i> of f. n.º           |
| 19 <i>Sphacelatus</i> of f. n.º | 44 <i>Lacerta</i> of f. n.º            |
| 20 <i>Squamosus</i> of f. n.º   | 45 <i>Coryli</i> panz f. 19 n.º 12.    |
| 21 <i>orientalis</i> of f. n.º  | 46 <i>gustus</i> of f. n.º             |
| 22 <i>fuscus</i> of f. n.º      | 47 <i>Septentrionis</i> f. n.º         |
| 23 <i>plicatus</i> of f. n.º    | 48 <i>rancus</i> of f. n.º             |
| 24 <i>obsoletus</i> of f. n.º   | 49 <i>Simbatus</i> of f. n.º           |
| 25 <i>quadrivittatus</i> f. n.º | 50 <i>Simo</i> of f. n.º               |

- 51 Scabrisculna ol.  
 52 hirsutulus <sup>plum.</sup> 7-7.  
 53 gracilipes. 97-18.  
 54 Squamulatus ol.  
 55 ampulatus. ol.  
 56 Tamarisci ol.  
 57 hircans ol.  
 58 ——— plum. 19-9.  
 59 Sulphurifer plum 104-7.  
 60 goerzensis 104-6.  
 61 fuscipes. oliv.  
 62 flabellipes ol.  
 63 perdis ol.  
 64 ligneus. ol.  
 65 Viridicollis <sup>pl.</sup> 19-13  
 66 tibialis ol.  
 67 frutellum plum. 18-19

Entom. 1858. pl. 3 fig 23.

No 167.

*Chrysomela*



167





285. *inf. 1851 d. 6. 11. 73*

(1851)

*Staph. p. 111.*

*paucis.*

*antilles*

pl. G. fig. 24.





Oliv. Entom. No 88 pl. 10. fig. 134

1848

*Trichostema*  
*Marginalis*



Exp. con. fr.



Olvi. Sutorum. 1783. Pl. 11. Fig. 138.

(No. 359)

*Carabus sutor*



*Carabus sutor*



1063. Ent. 21083 pl. 10 fig 126.

1944

*impressus*



*Amurica*





Nov. 1888

710855

Sphaelatus



Sphaelatus



1710. 83 — Pl. G. pag. 586.

1710

1710

*Squamodius*

(1710)





1810. Oct. 11. 81. p. 10. fig. 613.

(170258)

*Orientalis*

pl. 6. fig. 66



*1112. Orientalis*



1850

of the ...

pl 8 fig 93

*Phaedon*



*Seneqal.*





of Ent. 1843 - Pl. C. fig. 69.

1843

*Stenobothrus*



Gall. ant. (Paris)



11088

Reichardt  
collektor

St. Domingo



oliv. Ent. 11088.  
pl. 8. fig. 86 a  
6

11 - 0



Miss Ent (11083) 9 fig. 107.

(110366)

various of  
*Heaven Pitatus*



St. Domingo



1867

1867

1867



St Domingue





1811. 11. 10. 11. 12. 13. 14. 15. 16. 17. 18. 19. 20. 21. 22. 23. 24. 25. 26. 27. 28. 29. 30. 31. 32. 33. 34. 35. 36. 37. 38. 39. 40. 41. 42. 43. 44. 45. 46. 47. 48. 49. 50. 51. 52. 53. 54. 55. 56. 57. 58. 59. 60. 61. 62. 63. 64. 65. 66. 67. 68. 69. 70. 71. 72. 73. 74. 75. 76. 77. 78. 79. 80. 81. 82. 83. 84. 85. 86. 87. 88. 89. 90. 91. 92. 93. 94. 95. 96. 97. 98. 99. 100. 101. 102. 103. 104. 105. 106. 107. 108. 109. 110. 111. 112. 113. 114. 115. 116. 117. 118. 119. 120. 121. 122. 123. 124. 125. 126. 127. 128. 129. 130. 131. 132. 133. 134. 135. 136. 137. 138. 139. 140. 141. 142. 143. 144. 145. 146. 147. 148. 149. 150. 151. 152. 153. 154. 155. 156. 157. 158. 159. 160. 161. 162. 163. 164. 165. 166. 167. 168. 169. 170. 171. 172. 173. 174. 175. 176. 177. 178. 179. 180. 181. 182. 183. 184. 185. 186. 187. 188. 189. 190. 191. 192. 193. 194. 195. 196. 197. 198. 199. 200. 201. 202. 203. 204. 205. 206. 207. 208. 209. 210. 211. 212. 213. 214. 215. 216. 217. 218. 219. 220. 221. 222. 223. 224. 225. 226. 227. 228. 229. 230. 231. 232. 233. 234. 235. 236. 237. 238. 239. 240. 241. 242. 243. 244. 245. 246. 247. 248. 249. 250. 251. 252. 253. 254. 255. 256. 257. 258. 259. 260. 261. 262. 263. 264. 265. 266. 267. 268. 269. 270. 271. 272. 273. 274. 275. 276. 277. 278. 279. 280. 281. 282. 283. 284. 285. 286. 287. 288. 289. 290. 291. 292. 293. 294. 295. 296. 297. 298. 299. 300. 301. 302. 303. 304. 305. 306. 307. 308. 309. 310. 311. 312. 313. 314. 315. 316. 317. 318. 319. 320. 321. 322. 323. 324. 325. 326. 327. 328. 329. 330. 331. 332. 333. 334. 335. 336. 337. 338. 339. 340. 341. 342. 343. 344. 345. 346. 347. 348. 349. 350. 351. 352. 353. 354. 355. 356. 357. 358. 359. 360. 361. 362. 363. 364. 365. 366. 367. 368. 369. 370. 371. 372. 373. 374. 375. 376. 377. 378. 379. 380. 381. 382. 383. 384. 385. 386. 387. 388. 389. 390. 391. 392. 393. 394. 395. 396. 397. 398. 399. 400. 401. 402. 403. 404. 405. 406. 407. 408. 409. 410. 411. 412. 413. 414. 415. 416. 417. 418. 419. 420. 421. 422. 423. 424. 425. 426. 427. 428. 429. 430. 431. 432. 433. 434. 435. 436. 437. 438. 439. 440. 441. 442. 443. 444. 445. 446. 447. 448. 449. 450. 451. 452. 453. 454. 455. 456. 457. 458. 459. 460. 461. 462. 463. 464. 465. 466. 467. 468. 469. 470. 471. 472. 473. 474. 475. 476. 477. 478. 479. 480. 481. 482. 483. 484. 485. 486. 487. 488. 489. 490. 491. 492. 493. 494. 495. 496. 497. 498. 499. 500. 501. 502. 503. 504. 505. 506. 507. 508. 509. 510. 511. 512. 513. 514. 515. 516. 517. 518. 519. 520. 521. 522. 523. 524. 525. 526. 527. 528. 529. 530. 531. 532. 533. 534. 535. 536. 537. 538. 539. 540. 541. 542. 543. 544. 545. 546. 547. 548. 549. 550. 551. 552. 553. 554. 555. 556. 557. 558. 559. 560. 561. 562. 563. 564. 565. 566. 567. 568. 569. 570. 571. 572. 573. 574. 575. 576. 577. 578. 579. 580. 581. 582. 583. 584. 585. 586. 587. 588. 589. 590. 591. 592. 593. 594. 595. 596. 597. 598. 599. 600. 601. 602. 603. 604. 605. 606. 607. 608. 609. 610. 611. 612. 613. 614. 615. 616. 617. 618. 619. 620. 621. 622. 623. 624. 625. 626. 627. 628. 629. 630. 631. 632. 633. 634. 635. 636. 637. 638. 639. 640. 641. 642. 643. 644. 645. 646. 647. 648. 649. 650. 651. 652. 653. 654. 655. 656. 657. 658. 659. 660. 661. 662. 663. 664. 665. 666. 667. 668. 669. 670. 671. 672. 673. 674. 675. 676. 677. 678. 679. 680. 681. 682. 683. 684. 685. 686. 687. 688. 689. 690. 691. 692. 693. 694. 695. 696. 697. 698. 699. 700. 701. 702. 703. 704. 705. 706. 707. 708. 709. 710. 711. 712. 713. 714. 715. 716. 717. 718. 719. 720. 721. 722. 723. 724. 725. 726. 727. 728. 729. 730. 731. 732. 733. 734. 735. 736. 737. 738. 739. 740. 741. 742. 743. 744. 745. 746. 747. 748. 749. 750. 751. 752. 753. 754. 755. 756. 757. 758. 759. 760. 761. 762. 763. 764. 765. 766. 767. 768. 769. 770. 771. 772. 773. 774. 775. 776. 777. 778. 779. 780. 781. 782. 783. 784. 785. 786. 787. 788. 789. 790. 791. 792. 793. 794. 795. 796. 797. 798. 799. 800. 801. 802. 803. 804. 805. 806. 807. 808. 809. 810. 811. 812. 813. 814. 815. 816. 817. 818. 819. 820. 821. 822. 823. 824. 825. 826. 827. 828. 829. 830. 831. 832. 833. 834. 835. 836. 837. 838. 839. 840. 841. 842. 843. 844. 845. 846. 847. 848. 849. 850. 851. 852. 853. 854. 855. 856. 857. 858. 859. 860. 861. 862. 863. 864. 865. 866. 867. 868. 869. 870. 871. 872. 873. 874. 875. 876. 877. 878. 879. 880. 881. 882. 883. 884. 885. 886. 887. 888. 889. 890. 891. 892. 893. 894. 895. 896. 897. 898. 899. 900. 901. 902. 903. 904. 905. 906. 907. 908. 909. 910. 911. 912. 913. 914. 915. 916. 917. 918. 919. 920. 921. 922. 923. 924. 925. 926. 927. 928. 929. 930. 931. 932. 933. 934. 935. 936. 937. 938. 939. 940. 941. 942. 943. 944. 945. 946. 947. 948. 949. 950. 951. 952. 953. 954. 955. 956. 957. 958. 959. 960. 961. 962. 963. 964. 965. 966. 967. 968. 969. 970. 971. 972. 973. 974. 975. 976. 977. 978. 979. 980. 981. 982. 983. 984. 985. 986. 987. 988. 989. 990. 991. 992. 993. 994. 995. 996. 997. 998. 999. 1000.

No 567

Curculio sp. n. -  
lactus

St. Domingo?





1850. 101. 11. 15. 16. 17. 18. 19. 20. 21. 22. 23. 24. 25. 26. 27. 28. 29. 30. 31. 32. 33. 34. 35. 36. 37. 38. 39. 40. 41. 42. 43. 44. 45. 46. 47. 48. 49. 50. 51. 52. 53. 54. 55. 56. 57. 58. 59. 60. 61. 62. 63. 64. 65. 66. 67. 68. 69. 70. 71. 72. 73. 74. 75. 76. 77. 78. 79. 80. 81. 82. 83. 84. 85. 86. 87. 88. 89. 90. 91. 92. 93. 94. 95. 96. 97. 98. 99. 100.

1850. 101. 11. 15. 16. 17. 18. 19. 20. 21. 22. 23. 24. 25. 26. 27. 28. 29. 30. 31. 32. 33. 34. 35. 36. 37. 38. 39. 40. 41. 42. 43. 44. 45. 46. 47. 48. 49. 50. 51. 52. 53. 54. 55. 56. 57. 58. 59. 60. 61. 62. 63. 64. 65. 66. 67. 68. 69. 70. 71. 72. 73. 74. 75. 76. 77. 78. 79. 80. 81. 82. 83. 84. 85. 86. 87. 88. 89. 90. 91. 92. 93. 94. 95. 96. 97. 98. 99. 100.

1850. 101. 11. 15. 16. 17. 18. 19. 20. 21. 22. 23. 24. 25. 26. 27. 28. 29. 30. 31. 32. 33. 34. 35. 36. 37. 38. 39. 40. 41. 42. 43. 44. 45. 46. 47. 48. 49. 50. 51. 52. 53. 54. 55. 56. 57. 58. 59. 60. 61. 62. 63. 64. 65. 66. 67. 68. 69. 70. 71. 72. 73. 74. 75. 76. 77. 78. 79. 80. 81. 82. 83. 84. 85. 86. 87. 88. 89. 90. 91. 92. 93. 94. 95. 96. 97. 98. 99. 100.

*Pteromalus*

Pr. 9. 11. 10. 9. 2



*M. Caerina*



PL. IND. OR. 12. Pl. 9. fig 109. 6

*Cissampelos*

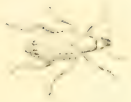
*H. Cayana.*



Miss. Bot. 911. 83 - pl. 1. fig. 10

(No. 371)

Stem of  
Lycium



Lycium





Colis Fultoni. 91<sup>o</sup>. 83 pl. 10. 91<sup>o</sup>. 114.

(1852)

*longimanus*



Abasil



Oliv. Entom. 410. 83 pl. 11. fig. 139.

(no. 976)

*acuminatid*



*Mour. Zelande?*



oliv. Ent. 11083. pl. 81. fig. 471.

(11083)

*C. lineatus*  
*lineatus*



France

11083



oliv. Ent. 910. 83. pl. 31. fig. 462 a

(1770 882)



protestans

S<sup>th</sup> Domingue





oliv. Ent. 01° 83 Jul. 31. fig. 462 60

(90882)

*proleus*



St Domingo



Colli. Ent. 910. 88. pl. 81. fig. 462. C.

(170982)

Proctos.



St. Domingue



Stir. Ent. Pl<sup>o</sup> 83. pt. 31. fig. 489.

(Pl<sup>o</sup> 83)



*graminisecta*.

*M. gallica*



PLATE 18  
No. 2. fig. 18. 6

(No. 284)

Quercus



France.





Ed. Entom. 1883 p. 81. fig. 290

(No. 889)

*Carabus (Carabus) ...*

20



*Carabus*



Oliv. Ent. 21088 - pl. 4. fig. 40.

(No 297.)

*Sagittarius*



Senegal.



1770/1

Elm. Ent. 1770 83 - Pl. 8. fig 91a

torridus.



Senegal



1853. 1854. 1855. 1856. 1857. 1858. 1859. 1860. 1861. 1862. 1863. 1864. 1865. 1866. 1867. 1868. 1869. 1870. 1871. 1872. 1873. 1874. 1875. 1876. 1877. 1878. 1879. 1880. 1881. 1882. 1883. 1884. 1885. 1886. 1887. 1888. 1889. 1890. 1891. 1892. 1893. 1894. 1895. 1896. 1897. 1898. 1899. 1900.

(1870/101)

*Theraps. p. 101.*  
*torridus.*

91 a



1878. 1879. 1880. 1881. 1882. 1883. 1884. 1885. 1886. 1887. 1888. 1889. 1890. 1891. 1892. 1893. 1894. 1895. 1896. 1897. 1898. 1899. 1900.

*Senegal*





edit. an. 1783. p. 84. n.

1783

Amato. Scyphoides

p. 7. fig. 84



Amato. Scyphoides



Exot. Ind. 1788, Pl. 7. fig. 866.

1788

univ. 1788



Quadrifovea.



Coliv. Ent. 11083. pl. 1. fig. 11

(No. 109)

Antenna

juvencul



Agoninae.



Act. Nat. Hist. N. S. fig. 96.

No. 410



Sphindus

W. H. Burmeister





At. Ent. Mus. p. 6. fig. 64.

(No. 411)



*Curculio abnormis* var.

*franca* (pin)

*abnormis*

*franca* var. *abnormis*



oliv. Ent. N<sup>o</sup> 83. pl. 31. fig. 469.

(N<sup>o</sup> 411)

oleseurus.



France. Allemagne.



Atlas Ent. 1883, Pl. 6. fig. 68.

111-112

*Stenocryptus*



Species  
of *Stenocryptus*



Coliv. Entom. No. 83. pl. 12. fig. 148.

(No. 112)

*Saccharia*



Sava, Sumatra





Oliv. Ent. No 88. pl. 81. fig 475.

(No. 475)

*griseus*



*France. Italie. Angleterre*



Oliv. Ent. No 88. pl. 31. fig. 167.

(No 119)

*Septentrionid*



—

*Eucory. Moz.*



Bliv. Ent. 110. 83. pl. 31. fig. 466.

(910/120)

Saunders,



Thompson.



Oliv. Syst. No 83. pl. 81. fig. 470.

No 83

*invertebrata*



*Europe boreale*

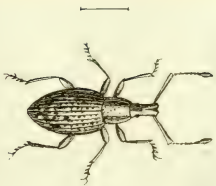




Oliv. Ent. No 83. pl. 81. fig. 472.

(No. 472)

Sino



~~Altena~~ Altena.



Atti. Nat. Op. 89. Pl. 31. Fig. 476.

(1792)

Scaberrimus,



Theraps.



Sci. Ent. 1783. pl. 81. fig. 478

1784

*hispidulus*



France



oir. Ent No 83 pl. 31. fig. 477.

(No 195)

*Squamulatus*



France. Allouagne.





Atis. Ent. 91088. pl. 81. fig. 479

(91088)

*Compositus*



*Paris*



Olds Bl. 21: 83 — Pl. G. fig. 71 a

1874

1874  
Lamarckii



France - Italy - Barbary - Arabia



Dr. Ent. 11085. pl. 26. fig. 1000

(11. 427)

*Limulus Camericeus*

γ



*Limulus*  
*Cambridge*  
*subsp. n.*



Phil. vol. 1008. pl. 3. fig. 20 b.

990 191

*Curculio. Quercus*



*Quercus. acule spinosus*





Atty. End Mo. 83. Pl. 31. Fig. 163

No. 638

*Curculio caryocaulis*.



1851.

In subm. de *Boissac*.



Oliv. Ent. M<sup>o</sup>. 83. pl. 31. fig. 464.

(Pl. 464)

*fuscipes*



*Memagne.*



(No. 449)

des Ent. 91183

pl. 91 fig 291.

*Stenocera*

*habellipes*



Allemagne: France



Oliv. Ent. No. 83. pl. 31 - fig. 468.

No. 445

bedix



Altemagne.





Obi. Ent. No. 83. pl. 81. fig. 473.

(No. 251)

Figured,



France (Mediterranean)



Synonymia.

GEN.

*Calandra*

- *Calandra*
- Clair. fab.
- Latr. Oliv.
- *Curculio* Linn.
- Geoff. Jaeger
- Oliv. Lam.

N.° 283

*Curculio* of Div. 1.  
(*Calandra*)

SPECIES.

*rhynchophorus*  
*Herbst*

|    |                           |           |    |        |
|----|---------------------------|-----------|----|--------|
| 1  | <i>Colossus</i> of        | f. n.° 3  | 26 | f. n.° |
| 2  | <i>palmarum</i> of        | f. n.° 4  | 27 | f. n.° |
| 3  | <i>ferruginea</i> of      | f. n.° 7  | 28 | f. n.° |
| 4  | <i>pygmaea</i> of         | f. n.° 2  | 29 | f. n.° |
| 5  | <i>limbata</i> of         | f. n.° 10 | 30 | f. n.° |
| 6  | <i>ruentata</i> of        | f. n.° 11 | 31 | f. n.° |
| 7  | <i>angustolenta</i> of    | f. n.° 12 | 32 | f. n.° |
| 8  | <i>paucicollis</i> of     | f. n.° 13 | 33 | f. n.° |
| 9  | <i>rubetra</i> of         | f. n.° 14 | 34 | f. n.° |
| 10 | <i>hemiptera</i> of       | f. n.° 15 | 35 | f. n.° |
| 11 | <i>terebrans</i> of       | f. n.° 16 | 36 | f. n.° |
| 12 | <i>quadripunctata</i> of  | f. n.° 17 | 37 | f. n.° |
| 13 | <i>abbreviata</i> par. f. | n.° 3     | 38 | f. n.° |
| 14 | <i>granaria</i> of        | f. n.° 11 | 39 | f. n.° |
| 15 | <i>oryzae</i> of          | f. n.° 12 | 40 | f. n.° |
| 16 | <i>se-punctata</i> of     | f. n.° 13 | 41 | f. n.° |
| 17 |                           | f. n.°    | 42 | f. n.° |
| 18 |                           | f. n.°    | 43 | f. n.° |
| 19 |                           | f. n.°    | 44 | f. n.° |
| 20 |                           | f. n.°    | 45 | f. n.° |
| 21 |                           | f. n.°    | 46 | f. n.° |
| 22 |                           | f. n.°    | 47 | f. n.° |
| 23 |                           | f. n.°    | 48 | f. n.° |
| 24 |                           | f. n.°    | 49 | f. n.° |
| 25 |                           | f. n.°    | 50 | f. n.° |

THE UNIVERSITY OF CHICAGO

1918

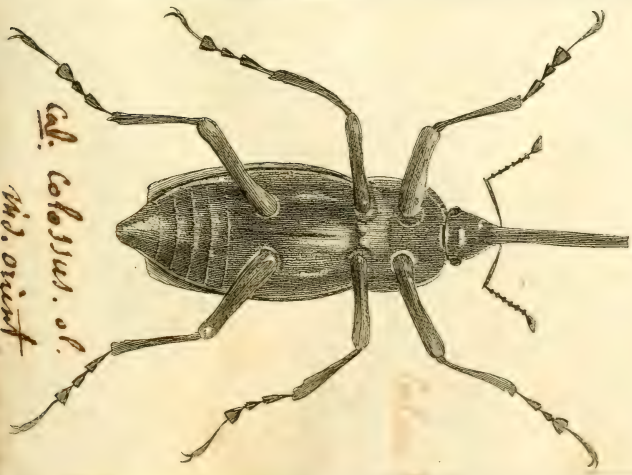
| Year | Month | Day | Time  | Location | Notes |
|------|-------|-----|-------|----------|-------|
| 1918 | Jan   | 1   | 10:00 | Chicago  |       |
| 1918 | Jan   | 2   | 10:00 | Chicago  |       |
| 1918 | Jan   | 3   | 10:00 | Chicago  |       |
| 1918 | Jan   | 4   | 10:00 | Chicago  |       |
| 1918 | Jan   | 5   | 10:00 | Chicago  |       |
| 1918 | Jan   | 6   | 10:00 | Chicago  |       |
| 1918 | Jan   | 7   | 10:00 | Chicago  |       |
| 1918 | Jan   | 8   | 10:00 | Chicago  |       |
| 1918 | Jan   | 9   | 10:00 | Chicago  |       |
| 1918 | Jan   | 10  | 10:00 | Chicago  |       |
| 1918 | Jan   | 11  | 10:00 | Chicago  |       |
| 1918 | Jan   | 12  | 10:00 | Chicago  |       |
| 1918 | Jan   | 13  | 10:00 | Chicago  |       |
| 1918 | Jan   | 14  | 10:00 | Chicago  |       |
| 1918 | Jan   | 15  | 10:00 | Chicago  |       |
| 1918 | Jan   | 16  | 10:00 | Chicago  |       |
| 1918 | Jan   | 17  | 10:00 | Chicago  |       |
| 1918 | Jan   | 18  | 10:00 | Chicago  |       |
| 1918 | Jan   | 19  | 10:00 | Chicago  |       |
| 1918 | Jan   | 20  | 10:00 | Chicago  |       |
| 1918 | Jan   | 21  | 10:00 | Chicago  |       |
| 1918 | Jan   | 22  | 10:00 | Chicago  |       |
| 1918 | Jan   | 23  | 10:00 | Chicago  |       |
| 1918 | Jan   | 24  | 10:00 | Chicago  |       |
| 1918 | Jan   | 25  | 10:00 | Chicago  |       |
| 1918 | Jan   | 26  | 10:00 | Chicago  |       |
| 1918 | Jan   | 27  | 10:00 | Chicago  |       |
| 1918 | Jan   | 28  | 10:00 | Chicago  |       |
| 1918 | Jan   | 29  | 10:00 | Chicago  |       |
| 1918 | Jan   | 30  | 10:00 | Chicago  |       |
| 1918 | Jan   | 31  | 10:00 | Chicago  |       |

39. a.



39. a.

N. 3 fig 39. b.



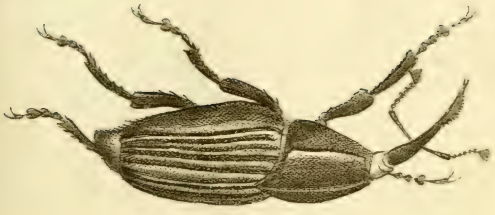
*Col. colossus*. of  
*Ind. orient.*

1 6



Colli. intern. no 83 pl. 2 fig. 16. 6

pubescens ol.

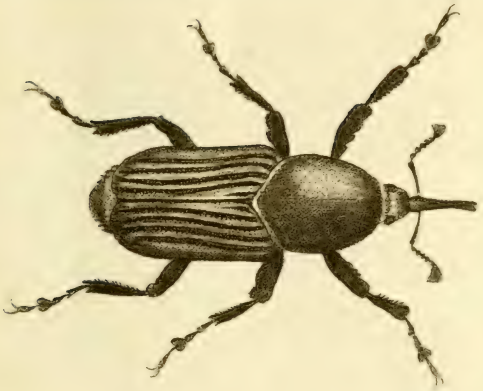


*pubescens*





Pl. 2. fig. 16. b. a.



16. b

pedunculatus

Scarabaeus



Oliv. Entom. pl. 83. pl. 2. fig. 15. c

*feruginea*

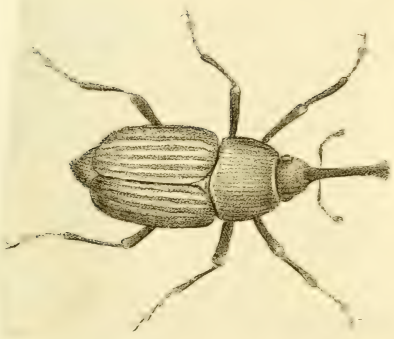


M. orient



Pl. 2. fig. 16 a

*feruginea* of



*hid. viciat.*

95



Act. ... M. 2. fig. 16. 2

*feruginea. Act.*



*Act. ...*





1854. *Proc. Entom. Soc. Lond.* Vol. 12. fig. 146

*Agathidium*



h.....



Plat. Ent. N<sup>o</sup> 83 — pl. 2. fig. 22.

*Chamaea hirsuta*



de Moursen

(1070)



of Westwood, vol. 12, fig. 147.

*Lucicutia*



*h. in carolina*



Oliv. Entom. N<sup>o</sup>. 83. pl. 10 fig. 116.

(116)

*Sanguinolenta*



M. Tabago.









Coli. Ent. 11083. Pl. 4 fig. 24 a.

~~Al. M.~~  
rubetina)



*A. in Caspema*



M. Ent. Moss

pl. 4 fig. 34. c.

Moss

34. c.

Callosa

subetia



*A. virginica.*



Miss. Bot. 91088. - M. 1. Aug. 4.

1138

~~Alnus~~  
Hemiptera



St. M. ... ..





Colli. Entom. No 84. Pl. 10. fig. 113.

(No 84)

*4-particulata*



*h. cing. hem. sp.*







Coll. Ent. 11088. Pl. G. fig. 54. 6.

(11092)

*Catantops acrobatus*



*Bengal.*

10



pl. 7. fig. 81 a. b.

a



b.



~~Entom. Oryza~~

*h. in oriente*

(Am. Sept.)





Calandra

figures de l'Entomologie d'Olivier  
renvoyant à cette collection

| N <sup>os</sup> des especs. | Noms.                   | N <sup>os</sup> des figures. | partie     |
|-----------------------------|-------------------------|------------------------------|------------|
| 1                           | <u>C. molossus</u>      | pl. 17 f. 210                | ind orient |
| 2                           | <u>C. hirsuta</u>       | pl. 28 fig. 410.             | ind orient |
| 3                           | <u>C. bicostatus</u>    | f. 17 p. 211.                | malabar    |
| 6                           | <u>C. longipes</u>      | f. 15 fig. 191.              | cap. bonin |
| 8                           | <u>C. schranki</u>      | pl. 10 p. 204.               | Indes      |
| 14                          | <u>C. sericea</u>       | pl. 28 fig. 409              | Malabar    |
| 15                          | <u>C. rufipes</u>       | pl. 10 fig. 194              | cap. bonin |
| 16                          | <u>C. castanea</u>      | pl. 10 fig. 195              | cap. bonin |
| 17                          | <u>C. longicollis</u>   | pl. 28 fig. 413.             | Malabar    |
| 18                          | <u>C. tenuipennis</u>   | pl. 16 fig. 186.             | cap. bonin |
| 19                          | <u>C. variegata</u>     | f. 13. fig. 178              | cap. bonin |
| 20                          | <u>C. abbreviata</u>    | f. 16 fig. 172               | cap. bonin |
| 23                          | <u>C. mona</u>          | pl. 28 f. 411.               | malabar    |
| 24                          | <u>C. punctinervis</u>  | pl. 28 fig. 417.             | malabar    |
| 27                          | <u>C. cariosa</u>       | pl. 28 p. 417.               | malabar    |
| 28                          | <u>C. albicollis</u>    | f. 13 p. 171.                | cap. bonin |
| 29                          | <u>C. pallipes</u>      | pl. 28 p. 418.               | malabar    |
| 30                          | <u>C. melanocephala</u> | pl. 28 f. 419.               | malabar    |
| 30                          | <u>C. hemisphaerica</u> | pl. 28 p. 420.               | malabar    |
| 31                          | <u>C. abbreviata</u>    | pl. 10 fig. 195              | cap. bonin |
| 32                          | <u>C. bitarsata</u>     | pl. 10 fig. 196              | cap. bonin |
| 33                          | <u>C. granaria</u>      | pl. 10. fig. 196             | cap. bonin |

P

P 19-1



GEN.

## Cypion

N.º 276

## SPECIES.

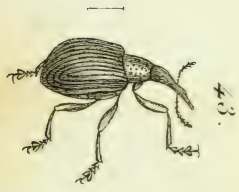
|    |                                   |    |        |
|----|-----------------------------------|----|--------|
| 1  | <i>pomone</i> Af. n.º             | 26 | f. n.º |
| 2  | <i>gracium</i> Af. n.º            | 27 | f. n.º |
| 3  | <i>caucum</i> Af. n.º             | 28 | f. n.º |
| 4  | <i>Cyanicum</i> pauf. 20 n.º 12   | 29 | f. n.º |
| 5  | — <i>obiv</i> f. n.º              | 30 | f. n.º |
| 6  | <i>frumentarium</i> f. 20 n.º 14  | 31 | f. n.º |
| 7  | — <i>of.</i> f. n.º               | 32 | f. n.º |
| 8  | <i>rufirostre</i> Af. n.º         | 33 | f. n.º |
| 9  | <i>flavipes</i> Af. n.º           | 34 | f. n.º |
| 10 | — <i>pauf</i> — f. 10 n.º 13      | 35 | f. n.º |
| 11 | <i>albo-vittatum</i> f. n.º       | 36 | f. n.º |
| 12 | <i>longirostre</i> Af. n.º        | 37 | f. n.º |
| 13 | — <i>of.</i> f. n.º               | 38 | f. n.º |
| 14 | <i>trivirostre</i> Af. n.º        | 39 | f. n.º |
| 15 | <i>marchicum</i> Af. n.º          | 40 | f. n.º |
| 16 | <i>apricans</i> Af. n.º           | 41 | f. n.º |
| 17 | <i>nigrum</i> Af. n.º             | 42 | f. n.º |
| 18 | <i>malva</i> Af. n.º              | 43 | f. n.º |
| 19 | <i>fasciatum</i> Af. n.º          | 44 | f. n.º |
| 20 | <i>torbi</i> pauf — f. 20 n.º 11. | 45 | f. n.º |
| 21 | <i>lythri</i> pauf f. 10 n.º 8    | 46 | f. n.º |
| 22 | <i>crassae</i> pauf f. 10 n.º 10  | 47 | f. n.º |
| 23 | — f. n.º                          | 48 | f. n.º |
| 24 | f. n.º                            | 49 | f. n.º |
| 25 | f. n.º                            | 50 | f. n.º |

E

Obi. Nat. Hist. pt. 3. fig. 53

(No. 49)

*Phaedon* *obscurus* *var.*



*Phaedon*. See by other figures.



Abis. Sol. 1710. St. 200. p. 10. fig. 24.

(Midd.)

*Abis. Sol. 1710. St. 200. p. 10. fig. 24.*

Abis. Sol. 1710. St. 200. p. 10. fig. 24.



44.



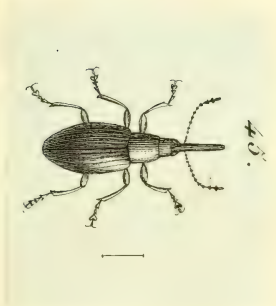


1850. Oct. 10. 1851. p. 4. 1852.

57. 10.

Staphylinidae

Staphylinidae

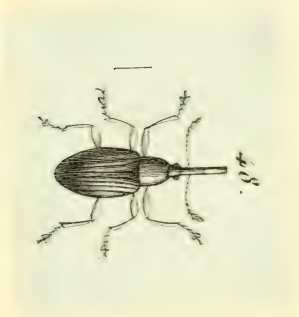




also find in the other species

(1788.)

Agrius ruficornis M.



Agrius ruficornis



Abis. Nat. Hist. p. 18. 1850

(S. 11)

spec. albo rictatorum etc.

spec. albomaculatus



11



Die Naturgeschichte der Insekten

1791

Hydrophilus longirostris M.



St. a.

Leipzig: bey C. Neumann, Neuberger Buchhändler.

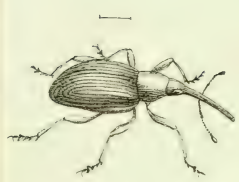




Act. Nat. Hist. p. 109. pl. 10. fig. 116

(109)

Agon. longirostris n. sp.



gr. b

Contrastridionidae, Nat. Hist. (1845)



Stoll. Ent. 1781. p. 11. t. 1. p. 11.

(21082)

Spinn. bacillaria St.



Spinn. bacillaria



1851. Ent. Soc. p. 1 & 109 p. 2

(1851)

*Agabus* *Stenobothrus* sp.

33.



1

*Agabus*



Miss. Inst. 7087. 183. 187. 188.

No. 11

Species apivorus of



Monog.





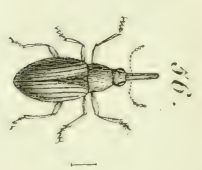




Older Ed. 1781. Pl. 10. Fig. 56.

(No. 56.)

Spisid Crabro



Spisid



Edin. Hist. Nat. p. 13. Pl. 97

(1197)

System. Fossilium of Linnaeus

37.





Synonymia.

GEN.

# Rampus

N.º 276.

- *Canis*
- *Canis*
- *Canis*
- *Canis*
- *Canis*
- *Canis*
- *Canis*
- *Canis*

## SPECIES.

|    |                       |        |    |    |     |
|----|-----------------------|--------|----|----|-----|
| 1  | <i>flavicornis</i> f. | n.º    | 26 | f. | n.º |
| 2  | <i>Tomentosus</i> f.  | n.º    | 27 | f. | n.º |
| 3  |                       | f. n.º | 28 | f. | n.º |
| 4  |                       | f. n.º | 29 | f. | n.º |
| 5  |                       | f. n.º | 30 | f. | n.º |
| 6  |                       | f. n.º | 31 | f. | n.º |
| 7  |                       | f. n.º | 32 | f. | n.º |
| 8  |                       | f. n.º | 33 | f. | n.º |
| 9  |                       | f. n.º | 34 | f. | n.º |
| 10 |                       | f. n.º | 35 | f. | n.º |
| 11 |                       | f. n.º | 36 | f. | n.º |
| 12 |                       | f. n.º | 37 | f. | n.º |
| 13 |                       | f. n.º | 38 | f. | n.º |
| 14 |                       | f. n.º | 39 | f. | n.º |
| 15 |                       | f. n.º | 40 | f. | n.º |
| 16 |                       | f. n.º | 41 | f. | n.º |
| 17 |                       | f. n.º | 42 | f. | n.º |
| 18 |                       | f. n.º | 43 | f. | n.º |
| 19 |                       | f. n.º | 44 | f. | n.º |
| 20 |                       | f. n.º | 45 | f. | n.º |
| 21 |                       | f. n.º | 46 | f. | n.º |
| 22 |                       | f. n.º | 47 | f. | n.º |
| 23 |                       | f. n.º | 48 | f. | n.º |
| 24 |                       | f. n.º | 49 | f. | n.º |
| 25 |                       | f. n.º | 50 | f. | n.º |

# Blank



Sci. Nat. 1128 p. 13 fig. 38. a. d. e.

1128



58. a.



58. b.



58. c.

Species *Fluviophilus flaviventris* of

*Fluviophilus flaviventris*, *Fluviophilus flaviventris* *Fluviophilus flaviventris*



1841. Oct. 11081 / 11082 53

(11249)



11249 - varieties of temperature dry

11249 (varieties of temperature - dry)



GEN.

*Cnodalon*

- *Cnodalon*
- *Lath*
- *Cnodulon*
- *fabr*

N.º 238.

SPECIES.

|    |        |    |        |
|----|--------|----|--------|
| 1  | f. n.º | 26 | f. n.º |
| 2  | f. n.º | 27 | f. n.º |
| 3  | f. n.º | 28 | f. n.º |
| 4  | f. n.º | 29 | f. n.º |
| 5  | f. n.º | 30 | f. n.º |
| 6  | f. n.º | 31 | f. n.º |
| 7  | f. n.º | 32 | f. n.º |
| 8  | f. n.º | 33 | f. n.º |
| 9  | f. n.º | 34 | f. n.º |
| 10 | f. n.º | 35 | f. n.º |
| 11 | f. n.º | 36 | f. n.º |
| 12 | f. n.º | 37 | f. n.º |
| 13 | f. n.º | 38 | f. n.º |
| 14 | f. n.º | 39 | f. n.º |
| 15 | f. n.º | 40 | f. n.º |
| 16 | f. n.º | 41 | f. n.º |
| 17 | f. n.º | 42 | f. n.º |
| 18 | f. n.º | 43 | f. n.º |
| 19 | f. n.º | 44 | f. n.º |
| 20 | f. n.º | 45 | f. n.º |
| 21 | f. n.º | 46 | f. n.º |
| 22 | f. n.º | 47 | f. n.º |
| 23 | f. n.º | 48 | f. n.º |
| 24 | f. n.º | 49 | f. n.º |
| 25 | f. n.º | 50 | f. n.º |



246 - 1000 - 1000 - 1000 - 1000



Carabid





CLASS. *Insecta* ORD. *Coloptera* FAM. *Diaperidae*  
*Synonymia.*

GEN.

*Epitragus*

- *Epitragus*
- *Lath*
- *helops? fab*
- *oliv.*
- 
- 
- 

N.° 239

SPECIES.

|    |        |    |        |
|----|--------|----|--------|
| 1  | f. n.° | 26 | f. n.° |
| 2  | f. n.° | 27 | f. n.° |
| 3  | f. n.° | 28 | f. n.° |
| 4  | f. n.° | 29 | f. n.° |
| 5  | f. n.° | 30 | f. n.° |
| 6  | f. n.° | 31 | f. n.° |
| 7  | f. n.° | 32 | f. n.° |
| 8  | f. n.° | 33 | f. n.° |
| 9  | f. n.° | 34 | f. n.° |
| 10 | f. n.° | 35 | f. n.° |
| 11 | f. n.° | 36 | f. n.° |
| 12 | f. n.° | 37 | f. n.° |
| 13 | f. n.° | 38 | f. n.° |
| 14 | f. n.° | 39 | f. n.° |
| 15 | f. n.° | 40 | f. n.° |
| 16 | f. n.° | 41 | f. n.° |
| 17 | f. n.° | 42 | f. n.° |
| 18 | f. n.° | 43 | f. n.° |
| 19 | f. n.° | 44 | f. n.° |
| 20 | f. n.° | 45 | f. n.° |
| 21 | f. n.° | 46 | f. n.° |
| 22 | f. n.° | 47 | f. n.° |
| 23 | f. n.° | 48 | f. n.° |
| 24 | f. n.° | 49 | f. n.° |
| 25 | f. n.° | 50 | f. n.° |



Schweizer's *grosse invertebraten* Taf. 10 Fig. 4.



*Ephedrus piceus*



GEN.

## Curculio

Synonymia.

- *Curculio* Linn
- Geoff. Oliv.
- Lam. Clairv.
- *Rhynchonurus*
- Fabr. Oliv.

No. 279.

## SPECIES.

- |    |                                     |    |  |
|----|-------------------------------------|----|--|
| 1  | <i>Lapathi</i> pauc. f. 52 no. 15.  | 26 | <i>torvus</i> Oliv. f. no.             |
| 2  | — <i>oliv.</i> f. no.               | 27 | <i>tremulæ</i> Oliv. f. no.            |
| 3  | <i>hebes</i> Oliv. f. no.           | 28 | <i>pectoralis</i> Oliv. f. no.         |
| 4  | <i>stupidus</i> Oliv. f. no.        | 29 | — <i>pauc.</i> f. 36 no. 16.           |
| 5  | <i>meditatorundus</i> Oliv. f. no.  | 30 | <i>flavipes</i> pauc. f. 61 no. 11.    |
| 6  | <i>stigma</i> Oliv. f. no.          | 31 | — <i>oliv.</i> f. no.                  |
| 7  | <i>uticulatus</i> Oliv. f. no.      | 32 | <i>toniatus</i> Oliv. f. no.           |
| 8  | <i>zebra</i> Oliv. f. no.           | 33 | <i>teratorum</i> pauc. f. 41 no. 22.   |
| 9  | <i>excavatus</i> Oliv. f. no.       | 34 | — <i>oliv.</i> f. no.                  |
| 10 | <i>manifera</i> Oliv. f. no.        | 35 | <i>ponorum</i> Oliv. f. no.            |
| 11 | <i>videns</i> Oliv. f. no.          | 36 | <i>anxenus</i> Oliv. f. no.            |
| 12 | <i>cutipes</i> Oliv. f. no.         | 37 | <i>violaceus</i> Oliv. f. no.          |
| 13 | <i>subcatalus</i> Oliv. f. no.      | 38 | <i>carbonarius</i> pauc. f. 47 no. 18. |
| 14 | <i>fenestratus</i> Oliv. f. no.     | 39 | — <i>oliv.</i> f. no.                  |
| 15 | <i>cardigradus</i> Oliv. f. no.     | 40 | <i>cerasi</i> pauc. f. 52 no. 19.      |
| 16 | <i>quinquepunctatus</i> f. 8 no. 8. | 41 | — <i>oliv.</i> f. no.                  |
| 17 | <i>ocellatus</i> pauc. f. 18 no. 5. | 42 | <i>villosus</i> Oliv. f. no.           |
| 18 | — <i>oliv.</i> f. no.               | 43 | <i>avarus</i> Oliv. f. no.             |
| 19 | <i>echii</i> pauc. f. 17 no. 12.    | 44 | <i>macropus</i> Oliv. f. no.           |
| 20 | <i>uncum</i> pauc. f. 52 no. 21.    | 45 | <i>arcuatus</i> — pauc. f. 18 no. 6.   |
| 21 | — <i>oliv.</i> f. no.               | 46 | <i>lemnæ</i> pauc. f. 17 no. 10.       |
| 22 | <i>proboscideus</i> Oliv. f. no.    | 47 | <i>quadridens</i> pauc. f. 36 no. 13.  |
| 23 | <i>vorax</i> pauc. f. 18 no. 13.    | 48 | <i>incurvus</i> pauc. f. 36 no. 17.    |
| 24 | — <i>oliv.</i> f. no.               | 49 | <i>horridus</i> pauc. f. 84 no. 9.     |
| 25 | <i>torvus</i> pauc. f. 18 no. 14.   | 50 | <i>lanii</i> pauc. f. 17 no. 13.       |



Synonymia.

GEN.

Curculio

- Curculio
- Curculio aff.
- Curculio aff.
- Curculio aff.
- Curculio aff.
- Curculio aff.
- Curculio aff.
- Curculio aff.

N.º 279  
A. 1

Curculio aff.  
Dix. 24. Curculionites

\* Siparus. SPECIES.

|    |                 |           |    |        |
|----|-----------------|-----------|----|--------|
| 1  | Germanus. of    | f. n.º    | 26 | f. n.º |
| 2  | -----purg       | f. n.º 16 | 27 | f. n.º |
| 3  | fusus maculatus | f. n.º    | 28 | f. n.º |
| 4  | lunatus. of     | f. n.º    | 29 | f. n.º |
| 5  | -----of         | f. n.º    | 30 | f. n.º |
| 6  | tenebrioides    | f. n.º    | 31 | f. n.º |
| 7  | trajanus. of    | f. n.º    | 32 | f. n.º |
| 8  | pineti. of      | f. n.º    | 33 | f. n.º |
| 9  | arcticus. of    | f. n.º    | 34 | f. n.º |
| 10 | geometricus. of | f. n.º    | 35 | f. n.º |
| 11 | carinatus. of   | f. n.º    | 36 | f. n.º |
| 12 | Coloni. of      | f. n.º    | 37 | f. n.º |
| 13 | -----purg       | f. n.º 2  | 38 | f. n.º |
| 14 | -----of         | f. n.º 11 | 39 | f. n.º |
| 15 | parvulus. of    | f. n.º 16 | 40 | f. n.º |
| 16 |                 | f. n.º    | 41 | f. n.º |
| 17 |                 | f. n.º    | 42 | f. n.º |
| 18 |                 | f. n.º    | 43 | f. n.º |
| 19 |                 | f. n.º    | 44 | f. n.º |
| 20 |                 | f. n.º    | 45 | f. n.º |
| 21 |                 | f. n.º    | 46 | f. n.º |
| 22 |                 | f. n.º    | 47 | f. n.º |
| 23 |                 | f. n.º    | 48 | f. n.º |
| 24 |                 | f. n.º    | 49 | f. n.º |
| 25 |                 | f. n.º    | 50 | f. n.º |





Liparus Oliv.

Figures de l'Entomologie Savoyenne  
Manuscrit de cette collection

N<sup>o</sup> des Esp. Rom. N<sup>o</sup> des figures (indes)

309. --- L. torosus pl. 18. f. 272. b. (no. bon. Ly.)

310. --- L. dirus pl. 18. f. 227. or. (no. franc.)

312. --- L. caeruleus pl. 18. p. 133. b. (no. franc.)

318. --- L. biquadatus pl. 31. f. 146. (no. franc.)



Obs. Brit. 01083 - Pl. 12. Fig. 146.

11083

Shebel.



Bengal.

1 4 2



A. Entomog. - Pl. 12. fig. 191.

1798

Stupidus.



Mourelle - Hollande.



Edi. Entom. 11<sup>o</sup>. 83. pl. 11. fig 132.

91<sup>o</sup>. 180.)

*Medioburnus* sp.



*Novata. Hollanda.*





Cl. Ent. 11: 88 pl. 24. fig. 930.

( 11: 181 )

*Myxobolus stigma*  
at.



930.

*Ann. metal.*

5-4-1



181.

Entom. Brit. 1818.

pl. 8. fig 89

*Stigma*.



Amer. Meridian  
Rayanna.



olier. Ent. 21<sup>o</sup> 83. pl. 34. fig. 517.

(17<sup>o</sup> 182)

*Chrysomelidae*  
*malinellus*



*borla-via*



Oliv. Ent. 410. 83. pl. 22 fig. 356.

No. 183

*Thyridium*.



*Thyridium*.

I 1-2





Obis. Ent. 91083. pl. 8. fig. 94.

(91084)

Preparatus. of



Madagascar.

I 1-9



Coli. Entom. No 83. Pl. 11. Fig. 137.

(No. 188)

*Phagocentrus Murgilus*



and, orient. (Linn. sist. nat. 1000. Les Murgilus. Les Murgilus. Les Murgilus.)

J A - 10



Edw. Sutton. No. 88 pl. 10 fig. 113.

(No. 186)

videns ad



Monstella - Galanthe

I V I



41° 188.)  
188. (188.)  
No. 8. fig. 90 =

Denticipes



Derogod. — zur Differenten Plana et Distansment der Cellen, in Coton.





No 188

Est. Ent. 1710 83 — Pl. 8. fig 90 &

Scarabaeus



Scarabaeus — Scarabaeus fuscus of Holmwood but ally, Scarabaeus fuscus

13-11



oliv. Ent. No. 88.

Pl. 29. Fig. 304a

(No. 190)

*Thyngchaeris subcallosa*



*subovata*

I A-14



Oldi. Ent. Pl. 88. pl. 27. fig. 304 b.

(Pl. 190)

*Hydrochaeris subcylindrica*



(Amboine)



Obiv. Ent. 1888. p. 34. Fig. 115

(No. 191.)

*fenestratus*



Bengale.

I A-16





Colly. Nat. 21088. pl. 26. fig. 328

(1919)

*Tachysphax*

328.



—

*Lucy*

I A-17



Colis. Entom 41<sup>o</sup>. 83. pl. 11. fig 127.

(No. 209)

*Proborridae*.



Amer. Ent.



Pl. Ent. 41088.

pl. 3. fig. 29 a

710912

710912

710912

*Enophthalmus*

*horax*



*France. Nordhorn.*  
*Altmark*  
*altive*  
J. H. L. G. G. G.

I A-19



Ohio. Ent. No. 88.

pl. 34.

fig. 800 a

(No. 914)

520. a

*Geometra*?



bars

More of the same. The *Geometra*





Atlas Ent. 1778, pl. 19, fig. 100, 6.

(910.91A)

*Stenocera*



520. h.

Stenocera  
Mord. del. Burgeon. J. Lat. & Linn. etc.



990. 217

*variatus*



Grav. Ent. no 88. Pl. 22. fig. 307

Europe.

J. A. 22



1875. *Annals of Entomology* pl. 3. fig. 27 a



(1875)

*Hydrophilus* ~~pl. 3. fig. 27 a~~

*Scorpa*

I A 33



(Obs. Ent. 1848 p. 3 fig. 27. 6.

(1848)

*Hydrophilus piceus*



Hydrophilus





Oliv Ent. No 83. pl. 12  
fig 143 a, b.

(110990)

Uruuud.

~ 143



b. 143

Mour. Matthews.

I A-25.



Oliv. Ent. No. 83. pl. 22 fig. 308

(No. 999)

*Myriobolus* *Violarius*



*Violarius*



Oliv. Ent. 11083. pl. 22 fig. 309

(No. 224)

*Nyctelia* *Levati*



I

*Unogae*

I A-27



Clav. Ent. 1790 89.

pl. 24 fig. 523.

(910.923)

523.

Villosus



|

Raris

I A 29





Atis. Ent. No 83 pl. 22. fig. 310.

No. 226

*Melichneumon avarus.*



Paris.



Obs. Ent. 11: 83

pl.

Fig. 220.

(No. 227)

*Macropus*?

220.

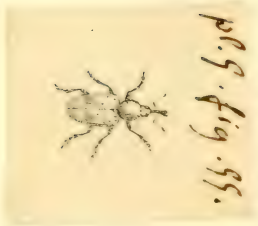


France. Sur les Fleurs.



Coll. Ent. 27.83 pl. 5 fig. 95.

Non Aeneid!



I A-32



PLATE 6 fig. 63

Non nomine







*Non nomine*

*Pl. 3. fig. 28*



*I A-35*





